

«ООО ДОЛ «СОКОЛ»

УТВЕРЖДАЮ

Начальник лагеря

_____М.А. Бакланова

«__»_____2024г.

**Программа воспитания
Детского оздоровительного лагеря "Сокол"**

СОДЕРЖАНИЕ

Пояснительная записка	3
Раздел I. ЦЕННОСТНО-ЦЕЛЕВЫЕ ОСНОВЫ ВОСПИТАНИЯ	7
1.1. Цель и задачи воспитания	7
1.2. Методологические основы и принципы воспитательной деятельности	8
1.3. Основные направления воспитания	10
1.4. Основные традиции и уникальность воспитательной деятельности	11
Раздел II. СОДЕРЖАНИЕ, ВИДЫ И ФОРМЫ ВОСПИТАТЕЛЬНОЙ ДЕЯТЕЛЬНОСТИ	13
2.1. Модуль «Будущее России. Ключевые мероприятия»	13
2.2. Модуль «Отрядная работа. КТД»	16
2.3. Модуль «Самоуправление»	16
2.4. Модуль «Дополнительное образование»	18
2.5. Модуль «Здоровый образ жизни»	18
2.6. Модуль «Организация предметно-эстетической среды»	19
2.7. Модуль «Профилактика и безопасность»	19
2.8. Модуль «Работа с вожатыми/воспитателями»	20
2.9. Модуль «Работа с родителями»	20
2.10. Модуль «Экскурсии и походы»	20
2.11. Модуль «Профорентация»	21
2.12. Модуль «Детское медиа-пространство»	21
2.13. Модуль «Цифровая среда воспитания»	21
2.14. Модуль «Социальное партнерство»	22
Раздел III. ОРГАНИЗАЦИЯ ВОСПИТАТЕЛЬНОЙ ДЕЯТЕЛЬНОСТИ	23
3.1. Особенности организации воспитательной деятельности	23
3.2. Анализ воспитательного процесса и результатов воспитания	25
Приложения	27

ПОЯСНИТЕЛЬНАЯ ЗАПИСКА

Рабочая программа воспитания отдыха детей и их оздоровления (далее – Программа воспитания, Программа) подготовлена ООО ДОЛ «СОКОЛ» на основе Примерной рабочей программы воспитания для общеобразовательных организаций, разработанной Федеральным государственным бюджетным научным учреждением «Институт изучения детства, семьи и воспитания Российской академии образования» в соответствии с нормативно-правовыми документами:

- Конституцией Российской Федерации (принята всенародным голосованием 12.12.1993, с изменениями, одобренными в ходе общероссийского голосования 01.07.2020).

- Конвенцией о правах ребенка (одобрена Генеральной Ассамблеей ООН 20.11.1989, вступила в силу для СССР 15.09.1990).

- Федеральным законом от 29.12.2012 № 273-ФЗ «Об образовании в Российской Федерации».

- Федеральным законом от 31.07.2020 № 304-ФЗ «О внесении изменений в Федеральный закон «Об образовании в Российской Федерации» по вопросам воспитания обучающихся».

- Федеральным законом от 24.07.1998 № 124-ФЗ «Об основных гарантиях прав ребенка в Российской Федерации».

- Федеральным законом от 30.12.2020 № 489-ФЗ «О молодежной политике в Российской Федерации».

- Приказы №№286,287 Министерства просвещения Российской Федерации об утверждении ФГОС начального общего образования и ФГОС основного общего образования от 31 мая 2021 года.

- Стратегией развития воспитания в Российской Федерации на период до 2025 года (утверждена распоряжением Правительства Российской Федерации от 29.05.2015 № 996-р).

- Указом Президента Российской Федерации от 21.07.2020 № 474 «О национальных целях развития Российской Федерации на период до 2030 года».

- Указом Президента Российской Федерации от 09.11.2022 № 809 «Об утверждении Основ государственной политики по сохранению и укреплению традиционных российских духовно-нравственных ценностей».

- Планом основных мероприятий, проводимых в рамках Десятилетия детства, на период до 2027 года (утвержден распоряжением Правительства Российской Федерации от 23.01.2021 № 122-р).

- Государственной программой Российской Федерации «Развитие образования» (утверждена Постановлением Правительства Российской Федерации от 26. 12.2017 № 1642).

- Федеральным проектом «Успех каждого ребенка» (утвержден президиумом Совета при Президенте РФ по стратегическому развитию и национальным проектам, протокол от 24.12.2018 № 16.).

Согласно Федеральному закону от 24 июля 1998 г. № 124-ФЗ «Об основных гарантиях прав ребенка в Российской Федерации» к организациям отдыха детей и их оздоровления относятся организации (независимо от их организационно-правовых форм) сезонного или круглогодичного действия, стационарного и (или) нестационарного типа, с круглосуточным или дневным пребыванием, оказывающие услуги по организации отдыха и оздоровления детей: организации отдыха детей и их оздоровления сезонного или круглогодичного действия, лагеря, организованные образовательными организациями, осуществляющими организацию отдыха и оздоровления обучающихся в каникулярное время (с круглосуточным или дневным пребыванием), детские лагеря труда и отдыха, детские лагеря палаточного типа, детские специализированные (профильные) лагеря, детские лагеря различной тематической направленности.

Программа является методическим документом, определяющим комплекс основных характеристик воспитательной работы, осуществляемой в детском лагере, разрабатывается с учетом государственной политики в области образования и воспитания. Программа создана с целью организации непрерывного воспитательного процесса, основывается на единстве и преемственности с общим и дополнительным образованием, соотносится с

примерной рабочей программой воспитания для образовательных организаций, реализующих образовательные программы общего образования. Программа предусматривает приобщение обучающихся к российским традиционным духовным ценностям, включая культурные ценности своей этнической группы, правилам и нормам поведения в российском обществе.

Ценности Родины и природы лежат в основе патриотического направления воспитания.

Ценности человека, дружбы, семьи, сотрудничества лежат в основе духовно-нравственного и социального направлений воспитания.

Ценность знания лежит в основе познавательного направления воспитания.

Ценность здоровья лежит в основе направления физического воспитания.

Ценность труда лежит в основе трудового направления воспитания.

Ценности культуры и красоты лежат в основе эстетического направления воспитания.

«Ключевые смыслы» системы воспитания, с учетом которых должна реализовываться программа:

«Люблю Родину». Формирование у детей чувства патриотизма и готовности к защите интересов Отечества, осознание ими своей гражданской идентичности через чувства гордости за свою Родину и ответственности за будущее России, знание истории, недопустимость фальсификации исторических событий и искажения исторической правды, на основе развития программ воспитания детей, в том числе военно-патриотического воспитания, развитие у подрастающего поколения уважения к таким символам государства, как герб, флаг, гимн Российской Федерации, к историческим символам и памятникам Отечества.

«Мы – одна команда». Особое внимание в формировании личности ребенка, основ его поведения и жизненных установок отводится социальному окружению, важной частью которого является детский коллектив. Детский

коллектив предоставляет широкие возможности для самовыражения и самореализации, позволяет сформировать в детях инициативность, самостоятельность, ответственность, трудолюбие, чувство собственного достоинства. Детский коллектив объединяет детей с разными интересами, потребностями и индивидуальными особенностями. Важно выстраивать работу и коллективные дела так, чтобы они были интересными и значимыми для каждого ребенка.

«Россия – страна возможностей». Ребенка воспитывает все, что его окружает. Окружающая среда формирует его взгляды, убеждения, привычки. Важно создавать воспитательную среду, доступную, интересную для ребенка. Создание благоприятной и разнообразной воспитательной среды возможно через вовлечение детей в конкурсы, мероприятия и проекты детских общественных объединений, заинтересованных организаций (АНО «Россия – страна возможностей», АНО «Большая Перемена», Общероссийское общественно-государственное движение детей и молодежи «Движение Первых», Российское общество «Знание», Российское историческое общество), где каждый ребенок может найти то, что ему по душе. Необходимо популяризировать все возможности и социально значимые проекты организаций.

Принимая участие в мероприятиях движений и организаций, школьники получают возможность активно участвовать в общественной жизни страны, формировать гражданскую позицию, основываясь на идеалах добра и справедливости, в том числе через систему личностного и социального роста.

Программа включает три раздела: целевой; содержательный; организационный.

Приложение: примерный календарный план воспитательной работы.

Раздел I. ЦЕННОСТНО-ЦЕЛЕВЫЕ ОСНОВЫ ВОСПИТАНИЯ

Нормативные ценностно-целевые основы воспитания детей в детском лагере определяются содержанием российских гражданских (базовых, общенациональных) норм и ценностей, основные из которых закреплены в Конституции Российской Федерации.

С учетом мировоззренческого, этнического, религиозного многообразия российского общества ценностно-целевые основы воспитания детей включают духовно-нравственные ценности культуры народов России, традиционных религий народов России в качестве вариативного компонента содержания воспитания, реализуемого на добровольной основе, в соответствии с мировоззренческими и культурными особенностями и потребностями родителей (законных представителей) несовершеннолетних детей.

Воспитательная деятельность в детском лагере реализуется в соответствии с приоритетами государственной политики в сфере воспитания, зафиксированными в Стратегии развития воспитания в Российской Федерации на период до 2025 года. Приоритетной задачей Российской Федерации в сфере воспитания детей является развитие высоконравственной личности, разделяющей российские традиционные духовные ценности, обладающей актуальными знаниями и умениями, способной реализовать свой потенциал в условиях современного общества, готовой к мирному созиданию и защите Родины.

1.1. Цель и задачи воспитания

Современный российский общенациональный воспитательный идеал – высоконравственный, творческий, компетентный гражданин России, принимающий судьбу Отечества как свою личную, осознающий ответственность за настоящее и будущее страны, укорененный в духовных и культурных традициях многонационального народа Российской Федерации. В соответствии с этим идеалом и нормативными правовыми актами Российской Федерации в сфере образования **цель воспитания:** создание условий для личностного развития, самоопределения и социализации

обучающихся на основе социокультурных, духовно-нравственных ценностей и принятых в российском обществе правил и норм поведения в интересах человека, семьи, общества и государства, формирование у обучающихся чувства патриотизма, гражданственности, уважения к памяти защитников Отечества и подвигам Героев Отечества, закону и правопорядку, человеку труда и старшему поколению, взаимного уважения, бережного отношения к культурному наследию и традициям многонационального народа Российской Федерации, природе и окружающей среде. (Федеральный закон от 29 декабря 2012 г. № 273-ФЗ «Об образовании в Российской Федерации, ст. 2, п. 2).

Задачи воспитания определены с учетом интеллектуально-когнитивной, эмоционально-оценочной, деятельностно-практической составляющих развития личности;

- усвоение ими знаний, норм, духовно-нравственных ценностей, традиций, которые выработало российское общество (социально значимых знаний);

- формирование и развитие позитивных личностных отношений к этим нормам, ценностям, традициям (их освоение, принятие);

- приобретение соответствующего этим нормам, ценностям, традициям социокультурного опыта поведения, общения, межличностных и социальных отношений, применения полученных знаний и сформированных отношений на практике (опыта нравственных поступков, социально значимых дел).

1.2. Методологические основы и принципы воспитательной деятельности

Методологической основой Программы воспитания являются антропологический, культурно-исторический и системно-деятельностный подходы.

Воспитательная деятельность в детском лагере основывается на следующих принципах:

- **принцип гуманистической направленности.** Каждый ребенок имеет право на признание его как человеческой личности, уважение его достоинства, защиту его человеческих прав, свободное развитие;

- **принцип ценностного единства и совместности.** Единство ценностей и смыслов воспитания, разделяемых всеми участниками образовательных отношений, содействие, сотворчество и сопереживание, взаимопонимание и взаимное уважение;

- **принцип культуросообразности.** Воспитание основывается на культуре и традициях России, включая культурные особенности региона;

- **принцип следования нравственному примеру.** Пример, как метод воспитания, позволяет расширить нравственный опыт ребенка, побудить его к открытому внутреннему диалогу, пробудить в нем нравственную рефлексию, обеспечить возможность выбора при построении собственной системы ценностных отношений, продемонстрировать ребенку реальную возможность следования идеалу в жизни;

- **принцип безопасной жизнедеятельности.** Защищенность важных интересов личности от внутренних и внешних угроз, воспитание через призму безопасности и безопасного поведения;

- **принцип совместной деятельности ребенка и взрослого.** Значимость совместной деятельности взрослого и ребенка на основе приобщения к культурным ценностям и их освоения;

- **принцип инклюзивности.** Организация воспитательного процесса, при котором все дети, независимо от их физических, психических, интеллектуальных, культурно-этнических, языковых и иных особенностей, включены в общую систему образования.

Данные принципы реализуются в укладе детского лагеря, включающем воспитывающие среды, общности, культурные практики, совместную деятельность и события.

Уклад – общественный договор участников образовательных отношений, опирающийся на базовые национальные ценности, содержащий традиции региона и детского лагеря, задающий культуру поведения

сообществ, описывающий предметно-эстетическую среду, деятельности и социокультурный контекст.

Воспитывающая среда – это особая форма организации образовательного процесса, реализующего цель и задачи воспитания. Воспитывающая среда определяется целью и задачами воспитания, духовно-нравственными и социокультурными ценностями, образцами и практиками. Основными характеристиками воспитывающей среды являются ее насыщенность и структурированность.

Воспитывающие общности (сообщества) в детском лагере:

- **детские (одновозрастные и разновозрастные отряды)**. Ключевым механизмом воспитания в детском лагере является временный детский коллектив. Чтобы эффективно использовать воспитательный потенциал временного детского коллектива, необходимо учитывать особенности и закономерности развития временного детского коллектива.

- **детско-взрослые**. Основная цель – содействие, сотворчество и сопереживание, взаимопонимание и взаимное уважение, наличие общих ценностей и смыслов у всех участников. Главная детско-взрослая общность в детском лагере – «Дети - Вожатый».

1.3. Основные направления воспитания

Практическая реализация цели и задач воспитания осуществляется в рамках следующих направлений воспитательной работы:

- **гражданское воспитание**, формирование российской гражданской идентичности, принадлежности к общности граждан Российской Федерации, к народу России как источнику власти в российском государстве и субъекту тысячелетней Российской государственности, знание и уважение прав, свобод и обязанностей гражданина Российской Федерации;

- **воспитание патриотизма**, любви к своему народу и уважения к другим народам России, формирование общероссийской культурной идентичности;

- **духовно-нравственное развитие и воспитание** обучающихся на основе духовно-нравственной культуры народов России, традиционных

религий народов России, формирование традиционных российских семейных ценностей;

- **эстетическое воспитание:** формирование эстетической культуры на основе российских традиционных духовных ценностей, приобщение к лучшим образцам отечественного и мирового искусства;

- **экологическое воспитание:** формирование экологической культуры, ответственного, бережного отношения к природе, окружающей среде на основе российских традиционных духовных ценностей;

- **трудовое воспитание:** воспитание уважения к труду, трудящимся, результатам труда (своего и других людей), ориентации на трудовую деятельность, получение профессии, личностное самовыражение в продуктивном, нравственно достойном труде в российском обществе, на достижение выдающихся результатов в труде, профессиональной деятельности;

- **физическое воспитание и воспитание культуры здорового образа жизни и безопасности:** развитие физических способностей с учетом возможностей и состояния здоровья, формирование культуры здорового образа жизни, личной и общественной безопасности;

- **познавательное направление воспитания:** стремление к познанию себя и других людей, природы и общества, к знаниям, образованию.

1.4. Основные традиции и уникальность воспитательной деятельности

Основные традиции воспитания в детском лагере являются:

- совместная деятельность детей и взрослых, как ведущий способ организации воспитательной деятельности;

- создание условий, при которых для каждого ребенка предполагается роль в совместных делах (от участника до организатора, лидера того или иного дела);

- создание условий для приобретения детьми нового социального опыта и освоения новых социальных ролей;

- проведение общих мероприятий детского лагеря с учетом конструктивного межличностного взаимодействия детей, их социальной активности;

- включение детей в процесс организации жизнедеятельности временного детского коллектива;

- формирование коллективов в рамках отрядов, кружков, студий, секций и иных детских объединений, установление в них доброжелательных и товарищеских взаимоотношений;

- обмен опытом между детьми в формате «дети-детям»;

- ключевой фигурой воспитания является ребенок, главную роль в воспитательной деятельности играет педагог, реализующий по отношению к детям защитную, лично развивающую, организационную, посредническую (в разрешении конфликтов) функции.

Уникальность воспитательного процесса в детском лагере заключается в кратковременности, автономности, сборности.

Кратковременность – короткий период лагерной смены, характеризующийся динамикой общения, деятельности, в процессе которой ярче высвечиваются личностные качества.

Автономность – изолированность ребенка от привычного социального окружения, «нет дневника», вызова родителей – все это способствует созданию обстановки доверительности.

Сборность – предполагает объединение детей с разным социальным опытом и разным уровнем знаний, не скованных «оценками» прежнего окружения, каждый ребенок имеет возможность «начать все сначала».

Раздел II. СОДЕРЖАНИЕ, ВИДЫ И ФОРМЫ ВОСПИТАТЕЛЬНОЙ ДЕЯТЕЛЬНОСТИ

Достижение цели и решение задач воспитания осуществляется в рамках всех направлений деятельности детского лагеря. Содержание, виды и формы воспитательной деятельности представлены в соответствующих модулях.

Реализация конкретных форм воспитательной работы воплощается в Календарном плане воспитательной работы (Приложение), утверждаемом ежегодно на предстоящий год (сезон) с учетом направлений воспитательной работы, установленных в настоящей Программе воспитания.

ИНВАРИАНТНЫЕ МОДУЛИ

2.1. Модуль «Будущее России. Ключевые мероприятия»

Направлен на формирование сопричастности к истории, географии Российской Федерации, ее этнокультурному, географическому разнообразию, формирование национальной идентичности.

Деятельность реализуется по направлениям:

1. Церемония подъема (спуска) Государственного флага Российской Федерации и исполнение Государственного гимна Российской Федерации.

2. Дни единых действий, которые обязательно включаются в календарный план воспитательной работы и проводятся по единым федеральным методическим рекомендациям и материалам:

1 июня – День защиты детей;

6 июня – День русского языка;

12 июня – День России;

18 июня- День народных

промыслов

22 июня – День памяти и скорби;

29 июня – День молодежи;

8 июля – День семьи, любви и верности;

14 августа – День физкультурника;

22 августа – День Государственного флага Российской Федерации;

27 августа – День российского кино.

3. «Движение Первых»

С целью формирования у обучающихся представления о назначении Общероссийского общественно-государственного движения детей и молодежи «Движение Первых», о его месте и роли в достижении приоритетных национальных целей Российской Федерации и своем личном вкладе в социально значимую деятельность предусмотрены следующие форматы:

- День РДДМ «Движение Первых» (проводится каждую смену).

4. «Цивилизационное наследие России» – важнейший ресурс в воспитании подрастающего поколения, который включает знания о родной природе, достижения культуры и искусства, изобретения и масштабные проекты, реализованные всей страной, это примеры сложных решений, которые принимались людьми в непростых обстоятельствах. Каждый обучающийся должен понимать, что цивилизационное наследие России прежде всего – это подвиги и примеры ратного труда, судьбоносные исторические события, имена тех, кто прославлял Отечество, а также памятники культуры. В рамках модуля обучающиеся знакомятся с именами конкретных людей, которые прославили Россию, их подвигами. Изучают памятники культуры Отечества.

- Знакомство с историей родного края (Нижегородская область)

5. Просветительский проект «Без срока давности».

Проект нацелен на патриотическое воспитание детей и подростков, направлен на формирование их приверженности традиционным российским духовно-нравственным ценностям – любви к Родине, добру, милосердию, состраданию, взаимопомощи, чувству долга.

Задача педагогической деятельности по реализации этого проекта – показать, какие ценности нашего народа позволили одержать победу над врагами, формирование убеждения о силе духа нашего народа и армии, о их моральном превосходстве. Предполагаемые форматы участия в проекте:

- Исследовательские работы;
- Уроки мужества

- Посещение мемориальных комплексов и памятных мест, посвященных увековечиванию памяти мирных жителей, погибших от рук нацистов и их пособников в годы Великой Отечественной войны.

6. «Содружество Орлят России».

Цель программы «Содружество Орлят России» (для проведения в детских лагерях): развитие социально-активной личности ребёнка на основе духовно-нравственных ценностей и культурных традиций многонационального народа Российской Федерации.

Смена в детском лагере является логическим завершением участия младших школьников в годовом цикле Программы развития социальной активности «Орлята России» и реализуется в период летних каникул.

Игра – это искра, зажигающая огонек пытливости и любознательности» В.А. Сухомлинский

Учитывая возрастные особенности младшего и среднего школьного возраста, а также осознавая значимость деятельностного подхода в воспитательном процессе, в основе механизма реализации тематической смены - сюжетно – ролевая игра, как ведущий тип деятельности, как универсальное педагогическое средство.

Сюжетно - ролевая игра представляет собой исполнение детьми какого-либо сюжета. Сценарий игры служит лишь канвой для импровизации. Эти игры проходят без зрителей, все-участники! Ценность сюжетно-ролевой игры определяется тем, насколько в ребенке она развивает такие качества как: настойчивость, смелость, умение ориентироваться в сложной ситуации, умение действовать в интересах коллектива, сообща добиваться победы, не разрушая позитивного отношения к действительности.

7. «Ключевые мероприятия»

Ключевые мероприятия – это главные традиционные мероприятия детского лагеря, в которых принимает участие большая часть детей.

- Торжественное открытие и закрытие смены.
- Открытие олимпийских игр.
- Один в Один
- Битва хоров

- День предпринимателя
- Зарница
- Ночной квест
- Зеленая пятка
- Ярмарка

2.2. Модуль «Отрядная работа. КТД»

Воспитатель/вожатый организует групповую и индивидуальную работу с детьми вверенного ему временного детского коллектива – отряда. Временный детский коллектив или отряд – это группа детей, объединенных в целях организации их жизнедеятельности в условиях детского лагеря.

Отрядная работа строится с учетом закономерности развития временного детского коллектива (роста межличностных отношений) и логики развития лагерной смены. Реализация воспитательного потенциала отрядной работы предусматривает:

- планирование и проведение отрядной деятельности;
- поддержку активной позиции каждого ребенка, предоставления им возможности обсуждения и принятия решений, создания благоприятной среды для общения; доверительное общение и поддержку детей в решении проблем, конфликтных ситуаций;
- формирование и сплочение отряда через игры, тренинги на сплочение и командообразование, огонек.
- предъявление единых педагогических требований (ЕПТ) по выполнению режима и распорядка дня
- аналитическую работу с детьми: анализ дня, анализ ситуации, мероприятия, анализ смены
- сбор отряда
- отрядная «свеча»
- коллективно-творческое дело (наставничество старших отрядов над младшими)

2.3. Модуль «Самоуправление»

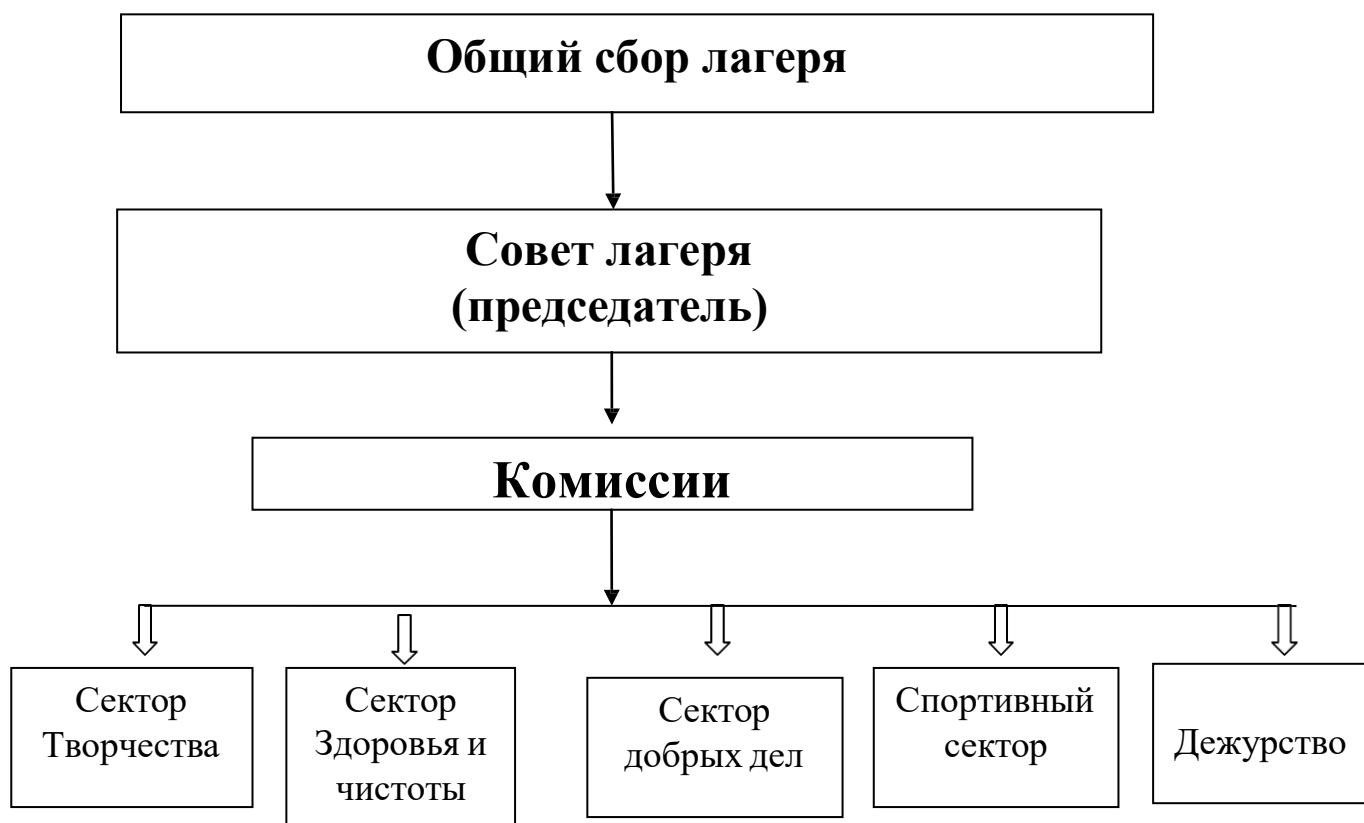
Реализация воспитательного потенциала системы детского самоуправления направлена на формирование детско-взрослой общности, основанной на партнерстве детей и взрослых по организации совместной деятельности, предполагает реализацию детской активности и направлена на развитие коммуникативной культуры детей, инициативности и ответственности, формирование навыков общения и сотрудничества,

поддержку творческой самореализации детей.

Выборы председателя Совета лагеря проходят во второй день смены методом тайного голосования. Кандидаты, не выбранные на должность председателя совета лагеря, входят в Совет лагеря и руководят работой.

В каждом отряде избирается совет отряда, который работает в течение смены.

В целях повышения активности детей в каждом отряде избирается командир. Эту должность занимает желающий ребенок. Ежедневно для дежурных командиров проводится планерка, главной целью которой является научить детей принимать информацию, доводить полученную информацию до ребят из отряда на отрядных кругах



2.4. Модуль «Дополнительное образование»

Дополнительное образование детей в детском лагере является одним из основных видов деятельности и реализуется через:

- программу смены;
- проведение мастер классов

2.5. Модуль «Здоровый образ жизни»

Модуль предполагает восстановление физического и психического здоровья в благоприятных природных и социокультурных условиях, освоение способов восстановления и укрепление здоровья, формирование ценностного отношения к собственному здоровью, способов его укрепления и т.п.

Основными составляющими здорового образа жизни являются: оптимальный уровень двигательной активности, рациональное питание, соблюдение режима дня, личная гигиена, соблюдение правил поведения, позволяющих избежать травм и других повреждений.

Система мероприятий в детском лагере, направленных на воспитание ответственного отношения у детей к своему здоровью и здоровью окружающих, включает:

- физкультурно-спортивных мероприятия: зарядка, спортивные соревнования, эстафеты, веселые старты, подвижные игры и т.д;

- просветительские беседы, направленные на профилактику вредных привычек и привлечение интереса детей к занятиям физкультурой и спортом

2.6. Модуль «Организация предметно-эстетической среды»

Окружающая ребенка предметно-эстетическая среда детского лагеря обогащает его внутренний мир, способствует формированию у него чувства вкуса и стиля, создает атмосферу психологического комфорта, поднимает настроение, предупреждает стрессовые ситуации, способствует позитивному восприятию ребенком детского лагеря.

Реализация воспитательного потенциала предметно-эстетической среды предусматривает:

- тематическое оформление интерьера помещений детского лагеря
- оборудование отрядных мест
- оформление отрядных уголков
- событийный дизайн (Жара в Соколе, День Индейца)
- звуковое пространство детском лагере – работа детского радио (радио Сокол FM), музыка
- экспозиции творческих работ детей, демонстрирующих их способности, знакомящих с работами друг друга, фотоотчетов об интересных событиях детском лагере.

2.7. Модуль «Профилактика и безопасность»

Профилактика и безопасность – профилактика девиантного поведения, конфликтов, создание условий для успешного формирования и развития личностных ресурсов, способствующих преодолению различных трудных жизненных ситуаций и влияющих на повышение устойчивости к неблагоприятным факторам;

Реализация воспитательного потенциала профилактической деятельности в целях формирования и поддержки безопасной и комфортной среды в детском лагере предусматривает:

- физическую и психологическую безопасность ребенка в новых условиях;
- целенаправленную работу всего педагогического коллектива по созданию в детском лагере эффективной профилактической среды обеспечения

безопасности жизнедеятельности как условия успешной воспитательной деятельности;

- разработку и реализацию разных форм профилактических воспитательных мероприятий: антиалкогольные, против курения, безопасность в цифровой среде, безопасность дорожного движения, противопожарная безопасность, антитеррористическая

2.8. Модуль «Работа с водителями/воспитателями»

Главными субъектами успешной и качественной работы с детьми в детском лагере являются водители/воспитатели, а также они являются важным участником системы детско-взрослой воспитывающей общности.

Для полной реализации программы смены с педагогическим коллективом проводятся: мастер-классы, тренинги, круглые столы, и регулярные оперативные совещания.

ВАРИАТИВНЫЕ МОДУЛИ

2.9. Модуль «Работа с родителями»

Работа с родителями или законными представителями осуществляется в рамках следующих видов и форм деятельности:

- родительские дни (дни посещения родителей), во время которых родители могут посещать детский лагерь для получения представления о деятельности детского лагеря;

- родительские форумы при интернет-сайте детского лагеря, на которых обсуждаются интересующие родителей вопросы, а также осуществляются виртуальные консультации психологов и педагогов

- индивидуальные консультирования родителей

2.10. Модуль «Экскурсии и походы»

Организация для детей экскурсий, походов и реализация их воспитательного потенциала.

В рамках плана работы ООО ДОЛ «Сокол» организуются походы на БО «Изумрудное», с целью посещения мини-зоопарка, детской игровой площадки, боулинга.

2.11. Модуль «Профориентация»

Воспитательная деятельность по направлению «профориентация» включает в себя профессиональное просвещение; диагностику и консультирование по проблемам профориентации, организацию профессиональных проб. Задача совместной деятельности педагогических работников и детей – подготовить ребенка к осознанному выбору своей будущей профессиональной деятельности.

Эта работа осуществляется через:

- профориентационные игры: симуляции, деловые игры, квесты.

2.12. Модуль «Детское медиапространство»

Цель детского медиапространства (создание и распространение текстовой, аудио и видео информации) – развитие коммуникативной культуры, формирование навыков общения и сотрудничества, поддержка творческой самореализации детей. Воспитательный потенциал детского медиапространства реализуется в рамках следующих видов и форм деятельности:

- детский медицентр (Новости «Сокол TV»)
- детская киностудия (съемка тематических клипов, роликов, итогового фильма смены)
- юный журналист

2.13. Модуль «Цифровая среда воспитания»

Цифровая среда воспитания – совокупность условий для реализации воспитательной деятельности с применением дистанционных технологий, электронных информационных ресурсов, цифрового контента и технологических средств. Развитие цифровой среды воспитания особенно актуально в условиях сохранения рисков распространения COVID-19.

Цифровая среда воспитания предполагает следующее:

- онлайн-мероприятия в официальных группах детского лагеря в социальных сетях;
- освещение деятельности детского лагеря в официальных группах в социальных сетях и на официальном сайте детского лагеря.

2.14. Модуль «Социальное партнерство»

Взаимодействие с другими образовательными организациями, организациями культуры и спорта, общественными объединениями, традиционными религиозными организациями народов России (православие, ислам, буддизм, иудаизм), разделяющими в своей деятельности цель и задачи воспитания, ценности и традиции уклада детского лагеря.

Реализация воспитательного потенциала социального партнерства предусматривает:

- встречи с представителями Городецкого Феодоровского мужского монастыря;
- проведение мастер-классы от мастеров Муниципального учреждения культуры «Музейно туристический комплекс «Город мастеров».
- встреча с работниками ГИБДД

Раздел III. ОРГАНИЗАЦИЯ ВОСПИТАТЕЛЬНОЙ ДЕЯТЕЛЬНОСТИ

3.1. Особенности организации воспитательной деятельности

Программа воспитания реализуется посредством формирования социокультурного воспитательного пространства при соблюдении условий создания уклада, отражающего готовность всех участников образовательных отношений руководствоваться едиными принципами и регулярно воспроизводить наиболее ценные воспитательно-значимые виды совместной деятельности.

Детский лагерь – особое образовательное учреждение, в котором создаются условия для обеспечения воспитывающей, эмоционально-привлекательной деятельности детей, удовлетворения потребности в новизне впечатлений, творческой самореализации, общении и самостоятельности. Кратковременный характер пребывания, новое социальное окружение, разрыв прежних связей, позитивная окраска совместной деятельности со сверстниками, постоянное сопровождение взрослых и др. позволяют создать оптимальные условия для осуществления воспитательной деятельности и актуализации самовоспитания.

Воспитательный потенциал детского лагеря обладает рядом преимуществ по сравнению с другими образовательными организациями:

- добровольность в выборе деятельности и формы ее реализации в детском демократическом сообществе;
- творческий характер деятельности;
- опыт неформального общения, взаимодействия, сотрудничества с детьми и взрослыми.

Воспитательный потенциал детского лагеря позволяет осуществлять воспитание через изменение, конструирование особой среды проживания в условиях временного детского объединения – социальной микросреды, в которой протекает жизнедеятельность детей в условиях детского лагеря.

Основные характеристики уклада детского лагеря.

ООО ДОЛ «Сокол» располагается по адресу Нижегородская область, Городецкий район, деревня Малый Суходол.

Детский оздоровительный лагерь «Сокол» – жемчужина Горьковского моря, один из крупнейших детских лагерей Городецкого района, находящийся живописном месте Нижегородской области. Лагерь начал свою историю с 1961г., к 2019 году был капитально отреставрирован и обновлен.

Благодаря расположению лагеря в прекрасном сосновом бору, Вы вдохнете безупречно чистый хвойный воздух и почувствуете наслаждение от красот, окруживших Вас.

Отличительные особенности программы

Данная программа рассчитана на 21 дней лагерной смены. При составлении программы учитывались традиции и возможности ООО ДОЛ «Сокол», уровень подготовки педагогического коллектива, пожелания и интересы детей и родителей, опыт прошлых лет по организации летнего оздоровительного отдыха (модернизацией старых форм работы и введением новых), а также опыт, накопленный другими лагерями.

Новизна программы заключается в том, весь период насыщен разноплановой интересной деятельностью, четким режимом жизнедеятельности.

Направленность программы

Данная программа **по своей направленности** является комплексной, т. е. включает в себя разноплановую деятельность, объединяет различные направления оздоровления, отдыха и занятости детей и подростков в период каникул в условиях летнего оздоровительного лагеря с дневным пребыванием.

Адресат программы

Основной состав лагеря – это дети и подростки в возрасте от 6 до 15 лет, проживающие на территории Нижегородской области. Деятельность воспитанников во время лагерной смены осуществляется в разновозрастных отрядах.

Цель программы

Содействие формированию личности детей и подростков Нижегородской области на основе присущей Российскому обществу ценностей, а также в формировании устойчивого интереса к развитию детского движения в нашей стране.

Кадровое обеспечение воспитательной деятельности

В реализации программы участвуют сотрудники лагеря:

- начальник лагеря
- старший вожатый
- старший воспитатель
- методист
- художественный руководитель
- музыкальный руководитель
- хореографы
- педагоги организаторы
- воспитатели
- вожатые
- старший инструктор по Фк
- инструктор по фк
- психолог
- диджей

3.2. Анализ воспитательного процесса и результатов воспитания

Основным методом анализа воспитательного процесса в детском лагере является самоанализ воспитательной работы, который проводится каждую смену с целью выявления основных проблем и последующего их решения, совершенствования воспитательной работы в детском лагере.

Основными принципами, на основе которых осуществляется самоанализ воспитательной работы в детском лагере, являются:

- принцип гуманистической направленности осуществляемого анализа, ориентирующий экспертов на уважительное отношение как к воспитанникам, так и к педагогам, реализующим воспитательный процесс;

- принцип приоритета анализа сущностных сторон воспитания, ориентирующий экспертов на изучение не количественных его показателей, а качественных – таких как содержание и разнообразие деятельности, характер общения и отношений между детьми и взрослыми;

- принцип развивающего характера осуществляемого анализа, ориентирующий экспертов на использование его результатов для совершенствования воспитательной деятельности педагогических работников: грамотной постановки ими цели и задач воспитания, умелого планирования своей воспитательной работы, адекватного подбора видов, форм и содержания их совместной с детьми деятельности.

Основные направления анализа воспитательного процесса:

1. Результаты воспитания, социализации и саморазвития детей.

Критерием, на основе которого осуществляется данный анализ, является динамика личностного развития детей в отряде за смену.

Главный инструмент – педагогическое наблюдение. Очень важно фиксировать личностные изменения, в том числе в педагогическом дневнике.

Важную роль играет аналитическая работа с детьми, которая помогает им оценить и понять приобретенный в лагере опыт, зафиксировать изменения, наметить дальнейшие планы по саморазвитию.

2. Состояние организуемой в детском лагере совместной деятельности детей и взрослых.

Критерием, на основе которого осуществляется данный анализ, является наличие в детском лагере интересной, событийно насыщенной и личностно развивающей совместной деятельности детей и взрослых.

Методы анализа, которые используются в детском лагере при проведении самоанализа организуемой воспитательной работы:

- социологические: опрос участников образовательных отношений, экспертный анализ, фокус-группа, анализ документов и контекстный анализ;

- педагогические: тестирование, собеседование, педагогическое наблюдение, игровые методы, аналитическая работа с детьми, метод самооценки.

Основным предметом анализа, организуемого в детском лагере

воспитательного процесса является воспитательная работа.

Объектом анализа являются воспитательные мероприятия и результаты воспитательной работы.

Итогом самоанализа организуемой в детском лагере воспитательной работы является перечень выявленных проблем, над которыми предстоит работать педагогическому коллективу.